



PARKLOGIX
professional parking system

**Омыватель камеры переднего
вида Geely Monjaro
(FL)**

Инструкция по установке

Содержание

Общие правила и меры предосторожности	3
1. Описание	4
2. Комплектация	4
3. Инструменты и расходные материалы.....	5
4. Установка и подключение оmyвателя.....	5
5. Проверка работоспособности	9



!!!Обратите внимание:

Омыватель предназначен только для штатной камеры переднего вида, убедитесь, что камера соответствует фотографии.

1. Перед установкой, обязательно прочтите руководство по установке и следуйте его указаниям!
2. Демонтаж панелей и накладок интерьера автомобиля рекомендуется производить согласно «Руководству по ремонту автомобиля».
3. Регулярно проверяйте, все ли соединительные элементы компоненты надежно закреплены для обеспечения безопасности использования.
4. Пропускать силиконовый шланг сквозь штатные металлические, пластиковые и детали из других материалов, допускается только при использовании штатных (предусмотренных заводом-изготовителем автомобиля) мембран, втулок и других элементов, предназначенных для этого.
5. При насаживании шланга на пластиковые элементы, рекомендуется использовать силиконовую смазку.
6. **Необходимо** фиксировать обратный клапан кабельной стяжкой к электропроводке или неподвижной части кузова, чтобы избежать излишней вибрации при движении.
7. Желательно, шланг уложить совместно с штатными жгутами электропроводки, не перегибая радиусом меньшим 70 миллиметрам.
8. Монтаж штатных элементов интерьера производится в обратном порядке процесса демонтажа этих элементов.

1. Описание

Омыватель для камеры переднего вида – представляет собой компактный корпус с форсункой, которая предназначена для бесконтактного удаления грязи с оптики камеры, что позволяет избежать механических повреждений линзы и обеспечить отличный обзор переднего вида, не выходя из автомобиля. Подключение осуществляется к штатной системе омывателя лобового или заднего стекол. Омывающая жидкость подается по шлангу в форсунку, встроенную в корпус омывателя → камера очищается автоматически при включении омывателя стекла.

2. Комплектация

В комплект поставки входят следующие элементы (рис. 1):

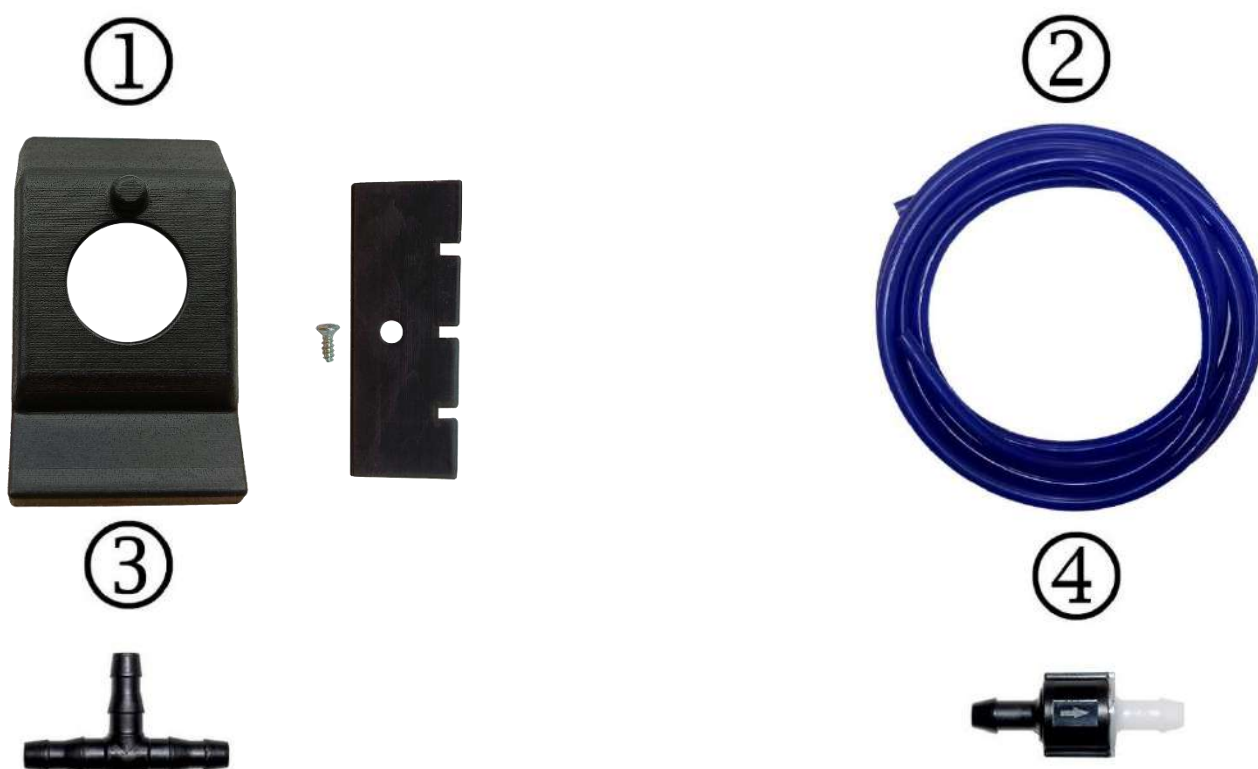


Рисунок 1

- ① Корпус омывателя (*шаблон, саморез в комплекте) – 1 шт.;
- ② Силиконовый шланг (Ø6 мм) – 2 м;
- ③ Фитинг тройник – 1 шт.;
- ④ Обратный клапан – 1 шт.

3. Инструменты и расходные материалы

В данной таблице собраны все необходимые инструменты и расходные материалы, которые необходимы для установки омывателя и демонтажа элементов автомобиля.

 <p>Автомобильный набор инструментов</p>	 <p>Набор съемников для разборки панелей автомобиля</p>	 <p>Аккумуляторная дрель-шуруповерт</p>	 <p>Кусачки-бокорезы</p>
 <p>Стяжка 3.6x1500мм (черный)</p>	 <p>Клейкая бумажная/малярная лента</p>	 <p>Канцелярский нож</p>	 <p>Силиконовая смазка</p>

4. Процесс установки омывателя

4.1 Защита элементов автомобиля

Перед установкой омывателя выполните следующие защитные действия:

1. Оклеить защитной пленкой кузов автомобиля.
2. Оклеить малярной лентой элементы автомобиля, с которыми будет контакт при установке.

4.2 Установка и подключение омывателя

- демонтировать пластиковую защиту подкапотного пространства, согласно «Руководству по ремонту»;
- открутить кронштейн с камерой (потребуется отвертка TORX 20 и демонтировать декоративную накладку камеры, сдвинув защелки (рис. 2);
- установить обратный клапан на расстоянии 10-15 см от корпуса омывателя, стрелкой по направлению потока омывающей жидкости, места соединений зафиксировать пластиковыми стяжками (рис. 3);
- установить шаблон, как показано на рисунке, и просверлить отверстие диаметром 4 мм под крепление корпуса (рис. 4);
- установить корпус омывателя в посадочное место и зафиксировать саморезом через просверленное отверстие (рис.5);
- установить кронштейн с камерой в посадочное место, зафиксировать штатными саморезами;
- проложить шланг к бачку омывателя вдоль жгутов штатной электропроводки, подключение допускается производить к омывателю, как лобового, так и заднего стекол (рис.6);
- установить фитинг-тройник в разрыв трубки на подачу жидкости в омыватель стекла (рис.7)*;
- шланг зафиксировать к штатным жгутам электропроводки, в местах соприкосновения с металлическими частями кузова, рекомендуется дополнительно защитить шланг гофрированной трубкой;
- установить камеру с кронштейном в посадочное место, зафиксировав штатными саморезами, и собрать пластиковую защиту.



Рисунок 2



Рисунок 3

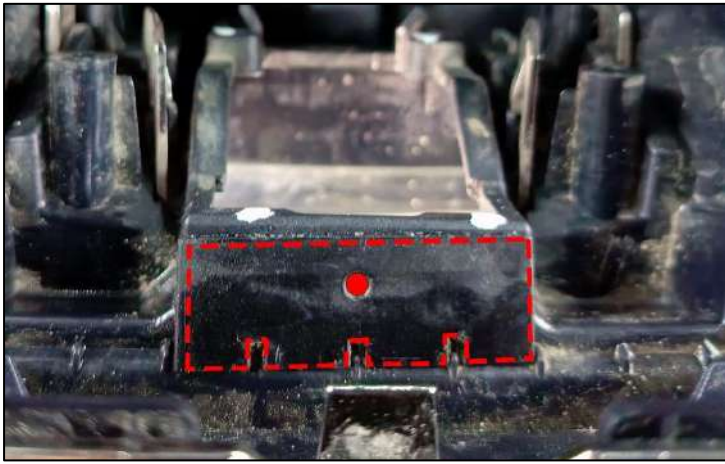


Рисунок 4

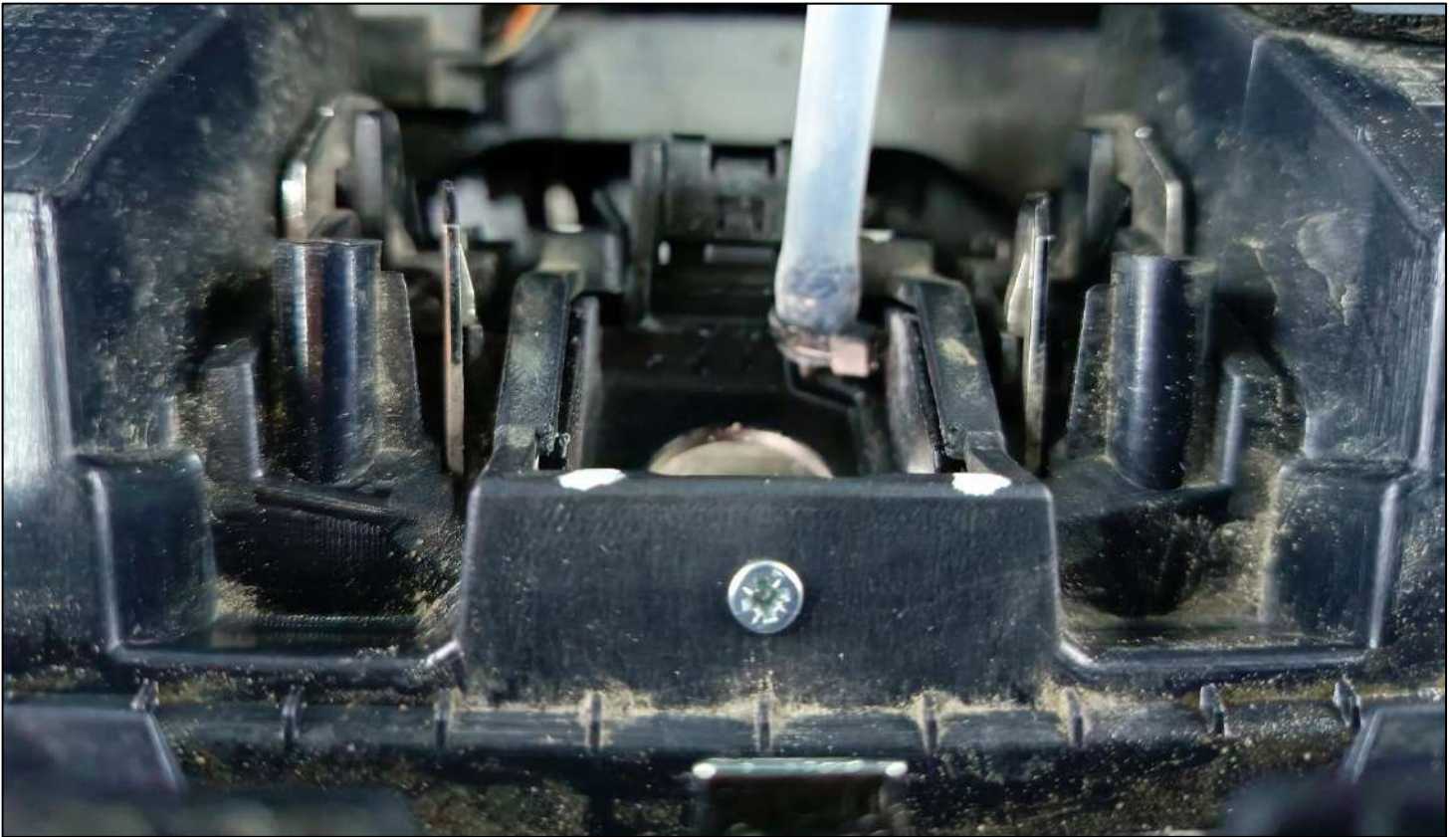


Рисунок 5

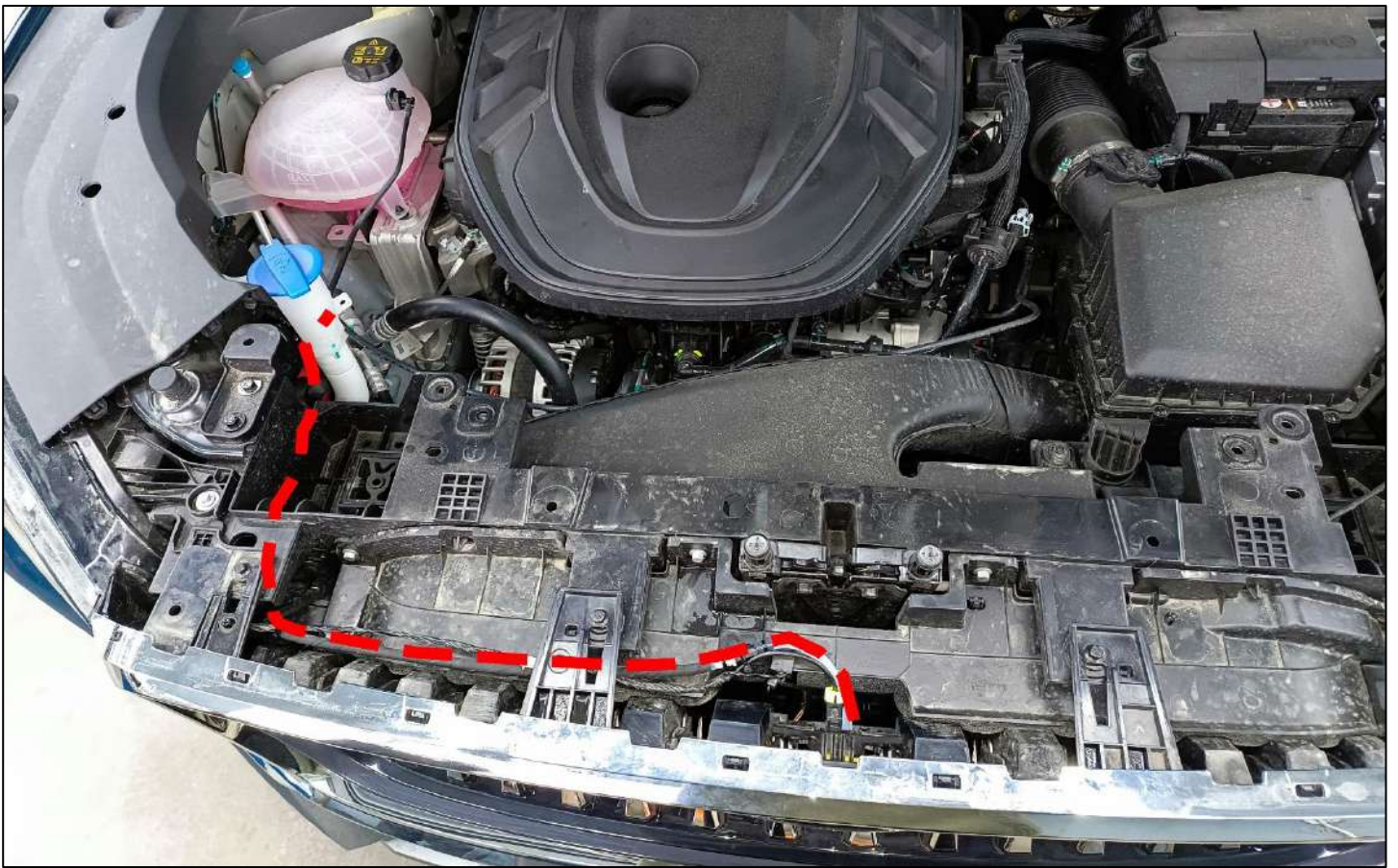


Рисунок 6

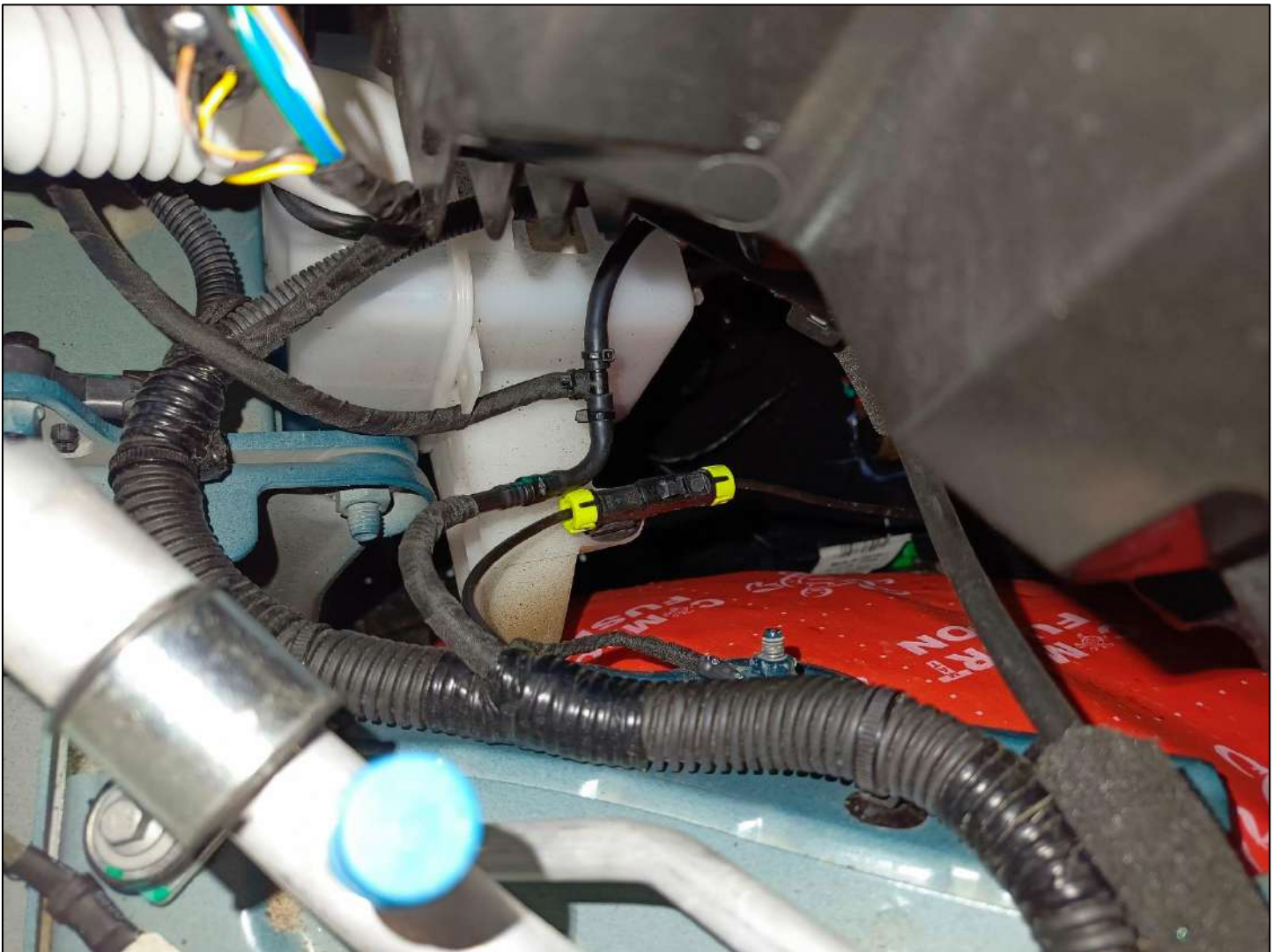


Рисунок 7. *Подключение к омывателю заднего стекла

5. Проверка работоспособности



Проверить работоспособность омывателя:

→ включить зажигание автомобиля;

→ включить омыватель заднего стекла.

→ убедиться, что поток струи омывает всю поверхность линзы камеры;



→ убедиться на экране монитора, что поток струи омывает всю поверхность линзы камеры;

