



PARKLOGIX
professional parking system

Омыватели камер заднего вида ROX 01

Инструкция по установке

Содержание

Общие правила и меры предосторожности	3
1. Описание	4
2. Комплектация	4
3. Инструменты и расходные материалы.....	5
4. Установка и подключение омывателя.....	5
5. Проверка работоспособности	8

Общие правила и меры предосторожности



Фото 1. Верхняя камера в спойлере



Фото 2. Нижняя камера в запаске

!!!Обратите внимание:

Омыватели предназначены только для штатных камер заднего вида, убедитесь, что камеры соответствует фотографии.

1. Перед установкой, обязательно прочтите руководство по установке и следуйте его указаниям!
2. Демонтаж панелей и накладок интерьера автомобиля рекомендуется производить согласно «Руководству по ремонту автомобиля».
3. Регулярно проверяйте, все ли соединительные элементы компоненты надежно закреплены для обеспечения безопасности использования.
4. Пропускать силиконовый шланг сквозь штатные металлические, пластиковые и детали из других материалов, допускается только при использовании штатных (предусмотренных заводом-изготовителем автомобиля) мембран, втулок и других элементов, предназначенных для этого.
5. При насаживании шланга на пластиковые элементы, рекомендуется использовать силиконовую смазку.
6. **Необходимо фиксировать обратный клапан кабельной стяжкой к электропроводке или неподвижной части кузова, чтобы избежать излишней вибрации при движении.**
7. Желательно, шланг уложить совместно с штатными жгутами электропроводки, не перегибая радиусом меньшим 70 миллиметрам.
8. Монтаж штатных элементов интерьера производится в обратном порядке процесса демонтажа этих элементов.

1. Описание

Омыватель для камеры заднего вида – представляет собой компактный корпус с форсункой, которая предназначена для бесконтактного удаления грязи с оптики камеры, что позволяет избежать механических повреждений линзы и обеспечить отличный обзор заднего вида, не выходя из автомобиля. Подключение осуществляется к штатной системе омывателя заднего стекла. Омывающая жидкость подается по шлангу в форсунку, встроенную в корпус омывателя → камера заднего вида очищается автоматически при включении омывателя заднего стекла.

2. Комплектация

В комплект поставки входят следующие элементы (рис. 1):



Рисунок 1

- ① Корпус омывателя (*шаблон, саморез в комплекте) – 2 шт.;
- ② Силиконовый шланг (Ø6 мм) – 2 м + 3м;
- ③ Фитинг тройник – 2 шт.;
- ④ Обратный клапан – 2 шт.

3. Инструменты и расходные материалы

В данной таблице собраны все необходимые инструменты и расходные материалы, которые необходимы для установки омывателя и демонтажа элементов автомобиля.

 <p>Автомобильный набор инструментов</p>	 <p>Набор съемников для разборки панелей автомобиля</p>	 <p>Аккумуляторная дрель-шурупверт</p>	 <p>Кусачки-бокореzy</p>
 <p>Стяжка 3.6x1500мм (черный)</p>	 <p>Клейкая бумажная/малярная лента</p>	 <p>Канцелярский нож</p>	 <p>Силиконовая смазка</p>

4. Процесс установки омывателя

4.1 Защита элементов автомобиля

Перед установкой омывателя выполните следующие защитные действия:

1. Оклеить защитной пленкой кузов автомобиля.
2. Оклеить малярной лентой элементы автомобиля, с которыми будет контакт при установке.

4.2 Установка и подключение омывателя

- демонтировать штатную камеру заднего вида в запасном колесе на двери багажника в соответствии с «Руководством по ремонту»;
- открутить 2 Torx 10 самореза крепления кронштейна камеры (рис. 3) и извлечь кронштейн вместе с камерой поджав защелки по бокам;
- открутить два TORX 6 самореза крепления камеры и поджав защелки извлечь внешний корпус (рис. 4);
- рассверлить отверстие D 8 для водозабора в кронштейне (рис. 5);
- установить корпус омывателя и зафиксировать его саморезом из комплекта (рис.6);
- подсоединить обратный клапан на расстоянии 10-15 см от омывателя, стрелкой по направлению потока омывающей жидкости, места соединений зафиксировать пластиковыми стяжками;
- установить кронштейн с омывателем в сборе в штатное посадочное место (рис. 7)
- проложить шланг к месту подключения к омывателю заднего стекла вдоль жгутов штатной электропроводки через резиновые мембраны, отверстие загерметизировать (рис. 8);
- демонтировать накладку с камерой в спойлере;
- с помощью шаблона разметить отверстия в накладке верхней камеры (рис.9);
- просверлить отверстие в накладках диаметром 5 мм (рис.9);
- установить форсунку омывателя и зафиксировать герметиком с внутренней стороны;
- подсоединить обратный клапан на расстоянии 10-15 см от омывателя, стрелкой по направлению потока омывающей жидкости, места соединений зафиксировать пластиковыми стяжками;
- проложить шланг к месту подключения к омывателю заднего стекла вдоль жгутов штатной электропроводки через резиновую мембрану, отверстие загерметизировать (рис. 10);
- соединить шланги от омывателей в одну магистраль с помощью фитинг-тройника (рис.11);
- проложить общий шланг к месту подключения к омывателю заднего стекла вдоль жгутов штатной электропроводки;
- установить фитинг-тройник в разрыв трубки на подачу жидкости в омыватель заднего стекла, места соединений зафиксировать пластиковыми стяжками (рис.12).



Рисунок 3

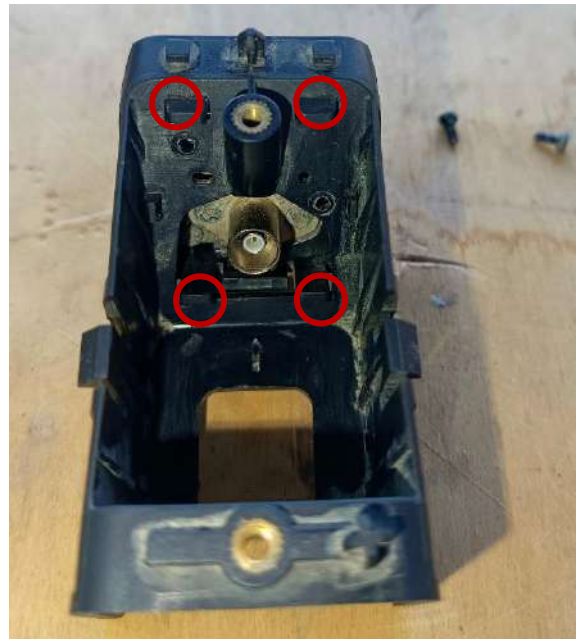


Рисунок 4



Рисунок 5



Рисунок 6



Рисунок 7

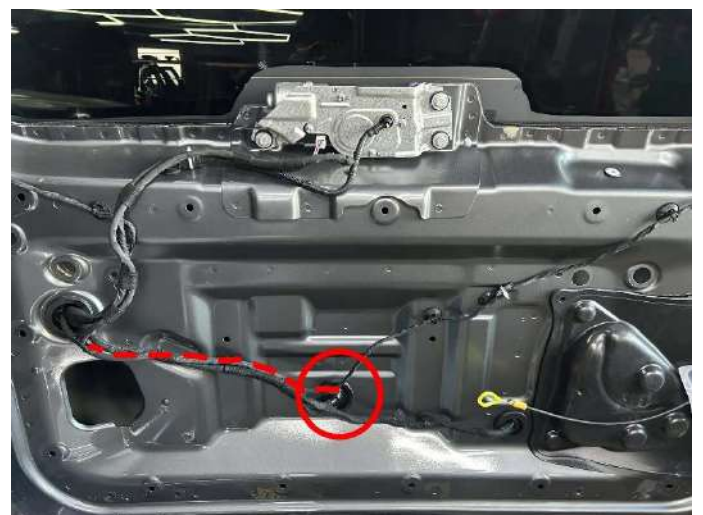


Рисунок 8

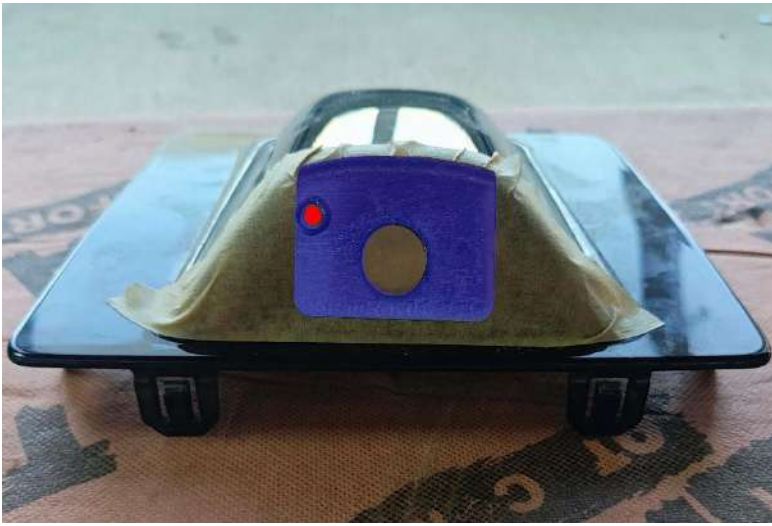


Рисунок 9

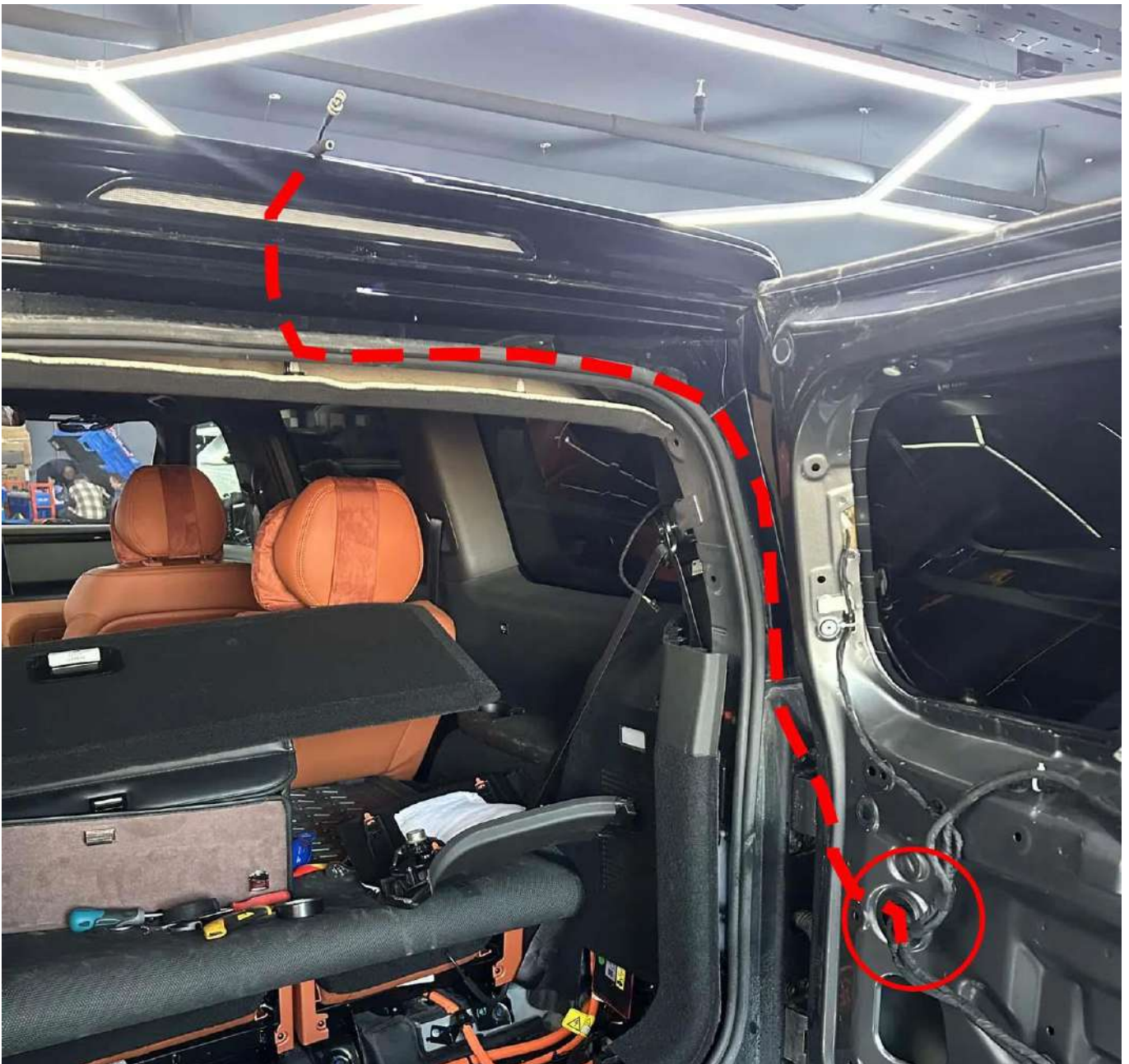


Рисунок 10



Рисунок 11

5. Проверка работоспособности



Проверить работоспособность омывателя:

→ включить зажигание автомобиля;

→ включить омыватель заднего стекла.

→ убедиться, что поток струи омывает всю поверхность линзы камеры;



→ убедиться на экране монитора, что поток струи омывает всю поверхность линзы камеры;



www.parklogix.ru